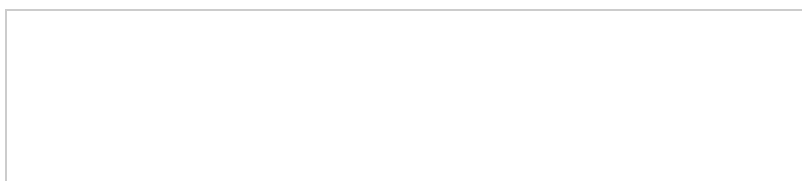




Bornholm - Itämeren vihreä jalokivi

1.6.2024 6.00



Siinä missä Gotlanti ja Visby alkavat olla jo loppuun kaluttuja kohteita, tarjoaa Itämeren eteläosassa Tanskalle kuuluva Bornholmin saari uuden, erilaisen ja tuoreen vaihtoehdon lomalle.

TEKSTI ja KUVAT: MARKKU JALONEN

Saaren historia on merkittävä ja mielenkiintoinen. Kuitenkin Bornholmin sijainti ja sen myötä ilmasto ovat omiaan houkuttelemaan matkailijoita, joita tulee eniten Saksasta. Myös ruotsalaiset, norjalaiset sekä oman maan asukkaat ovat löytäneet viehättävän saaren lomakohteena.

Kevät tulee meren ympäröimälle saarelle joka vuosi yleensä pari viikkoa myöhemmin kuin esimerkiksi Ruotsin eteläkärkeen Skåneen. Vesi puolestaan viilentää kuumia kesäpäiviä, joita riittää myöhemmin. Kun meri kesäkuun lopulla lämpenee, varmistaa se miellyttävän sään syyskuun loppuun asti.

Pääelinkeino on edelleen maanviljelys. Ilmastosta kertoo jotakin se, että monien viljakasvien lisäksi saadaan satoa myös persikoista, päärynöistä ja viikunoista. Kalastus ja kalanjalostus ovat tulonlähteenä hyvänä kakkosena. Varsinkin koillisrannikolla sijaitseva Gudhjem on tunnettu savustetusta kalasta, saatavana on silakkaa, lohta sekä turskaa. Bornholm on kuuluisa myös juustoistaan, meijerituotteistaan sekä hyvästä lampaanlihastaan. Vasta kolmannella sijalla on matkailu. Kuuluisia ovat lasi- ja keramiikkatyöt, joita voi hankkia muun muassa Gudhjemmin kylästä.

Majapaikkoja on matkailijoille tarjolla joka puolella. Halvimmat ovat vaatimattomia hosteltyyppisiä, joissa yöpyminen maksaa noin 20 euroa. Bed&Breakfast -majoitusta on rannikoilla, jossa on myös perinteisiä leirintäalueita. Teltassa nukkuminen ei ole kuitenkaan paras tapa majoittua, sillä jatkuva, navakka tuuli tekee yöstä rauhattoman. Hienot vanhat hotellit saattavat puolestaan veloittaa jopa 100 euroa yöltä. Vaikka Tanskassa onkin käytössä kruunu, kelpaavat eurot monessa paikassa.

Saarelle rakennettiin rautatie jo 1900-luvun alussa, mutta se purettiin 1960-luvulla. Käyttämättömiksi eivät penkereet kuitenkaan jääneet, sillä tilalle tehtiin kevyen liikenteen väyliä. Saarella onkin yhteensä 230 kilometriä pyöräteitä. Myös muut tiet ovat hyvässä kunnossa eikä varsinaisia moottoriteitä ole lainkaan. Liikenne on rauhallista ja pyöräilijät otetaan hyvin huomioon.

Ronnesta voi vuokrata polkupyörän, mopon tai auton. Myös punaiset bussit vievät matkailijan sujuvasti eri kohteisiin. Bussilinjoja on yhdeksän ja päivälippu maksaa noin 18 euroa. Taksilla pääsee myös paikasta toiseen. Pisin matka Ronne-Nexö maksaa noin 50 euroa. Monet entiset kalasatamat toivottavat pienveneilijät tervetulleiksi suojaisille laitureilleen.



Linnoituksen koristeellinen ampuma-aukko.

Jos kuljetaan ajassa kauas taaksepäin, arvellaan, että saarelta on löydetty hirmuliskon jalanjälki ja muutama hammas. Lähempänä nykyaikaa ovat kivikautiset asumukset ja viikingit, jotka tunsivat saaren. Todisteena on erään pyörökirkon pihalla seisova vanha riimukivi. Muualla saarella on runsaasti hautoja sekä erilaisia muistomerkkejä viikinkien ajasta.

Aikojen alusta saari on kuulunut Tanskalle. Noin 1000-luvulla rakennettiin pohjoiskärjessä seisova Hammershusin linna korkealle töyräälle. Kun Etelä-Ruotsi kuului tuolloin Tanskalle, myös linnan omistaja oli Lundin arkkipiispa. Hansa-aikana, 1525 - 1575 se oli läänitetty Lyypekkille. Tuolloin saksalaiset lisäsivät linnaan graniittitorneja sekä muureja. Naapurusten sotien takia linna vaihtoi omistajaa taas kerran. Vuosina 1658-1660 sitä isännöivät ruotsalaiset. Valtiaat vaihtuivat vielä kaksi kertaa. Vuonna 1940 saksalaiset tulivat saarelle uudelleen ja lopulta Neuvostoliitto, jonka hallussa saari oli 5. huhtikuuta 1946 asti. Neuvostoarmeijan poistuttua saari palautettiin Tanskan kuningaskunnan hallintaan. Linnalle oli käydyä kehnosti 1600-luvun lopussa, sillä paikalliset veivät sieltä runsaasti tiiliä omiin rakennuksiinsa. Sotilaallisesta toiminnasta muistona on NATO:n tutka-asema.

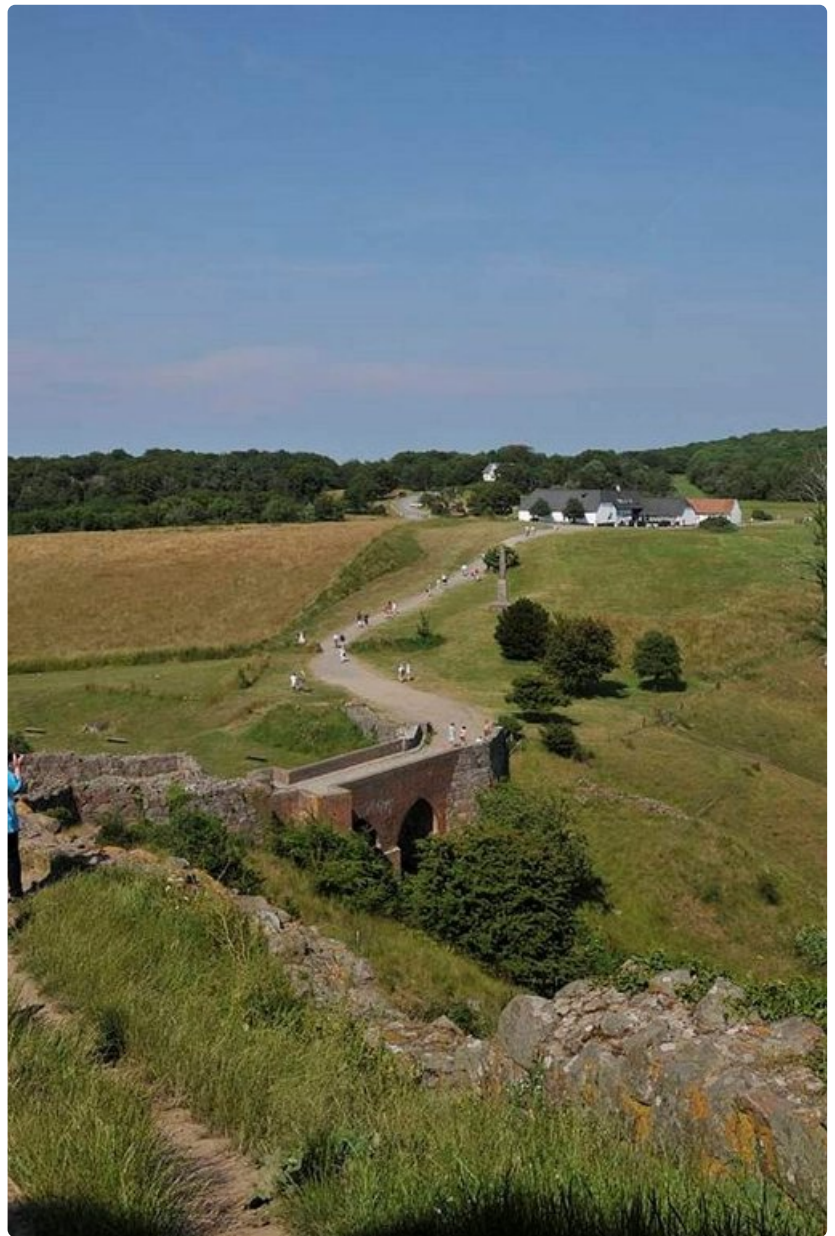
Eräs mielenkiintoisimmista nähtävyyksistä on vuosina 1150-1250 rakennetut pyörökirkot, joita 15 alkuperäisestä on jäljellä enää neljä. Parhaiten säilynyt on Osterlarsin kirkko lähellä Gudhjemin kylää. Rakennukset palvelivat aikanaan paitsi kirkkoina, myös linnoituksina merirosvoja ja muita hyökkääjiä vastaan. Sen vuoksi niistä tehtiin vahvoja ja helposti puolustettavia. Kirkossa on hyvin säilyneitä maalauksia ajalta, jolloin maassa vallitsi roomalaiskatolinen uskonto. Freskot peitettiin uskonpuhdistuksen aikoihin kalkkimaalilla, jolloin ne säilyivät hyvässä kunnossa. Nykyisin museoina toimivat kirkot ovat näkemisen arvoisia ja niissä pidetään edelleen jumalanpalveluksia, häitä ja hautajaisia. Muita kirkkoja ovat Nylars, Nyker ja Olsker. Kylän vanhimmat talot ovat muutaman sadan vuoden ikäisiä. Muun muassa 1200 asukkaan Svaneke kylä on säilytetty alkuperäisasussaan. Edes ikkunoita ei saa uusia ilman erikoislupaa. Rakennusten väri on tarkoin määrätty. Talojen katot ovat punaista tiiltä ja vaikka omistaja haluaisikin, suosittua ja kestävää olkkattoa ei saa rakentaa. Sunnuntaisin on markkinat ja kauppatorin vieressä pieni, paikallinen olutpanimo Svaneke Bryghus.

Koillisrannikolla sijaitseva Gudhjem on saanut nimensä kauneudestaan. Sana tarkoittaa Jumalan kotia ja sellainen se onkin! Meren äärellä seisoo vanhoja puukehikkoisia rakennuksia. Joka puolella voi nähdä korkeita piippuja, joista muutamista tupruaa vielä savu. Käynnissä on perinteinen kalansavustus ja työn alla on useimmiten silakkaa, lohta ja joskus turskaa tai kampelaa. Kun apajaonni on suosinut, saadaan herkullisia katkarapuja, jotka savustetaan myös kevyesti. Muutama vuosikymmen sitten lähes jokaisessa talossa savustettiin kalaa, mutta EU-säännösten myötä kalastajien määrä on vähentynyt.

Joka tapauksessa tänne tullaan syömään meren herkkuja sekä juomaan paikallista, perinteistä kuminalla maustettua akvaviittiä. Kylässä on myös myymälöitä, kahviloita sekä pieni vierasvenesatama.

Saarella kasvatetusta rukiista saadaan herkullista tummaa leipää, jonka päälle voi levittää saaren omaa, muuallakin palkittua sinihomejuustoa. Bornholmin meijerien tuotteet ovat suosittuja niin Tanskassa kuin naapurimaissakin. Aamiaispekoni on taatusti paikallista. Sikojen kasvatusta on yhtä tärkeää kuin maitotalous. Hevoset ovat ravihevoseja ja ravikilpailuja pidetään pitkin kesää. Ilma on puhdasta, sillä suuri osa sähköstä saadaan tuulivoimaloista. Mitään raskasta teollisuutta ei saarella ole. Juomavettäkään ei tarvitse tehdä merivedestä, sillä pohjavesi riittää asukkaiden ja karjan tarpeisiin.

Parisataa vuotta sitten kuningas määräsi istuttamaan puita, joten tänään saaren keskiosassa kasvaa tammia, koivuja, kuusia ja komeita mäntyjä. Metsän nimi on Paradisbakkene, jonka keskellä on Tanskan korkein kohta. Näköalatorni Kongmindet kohoaa 180 metrin korkeuteen merenpinnasta.



Hammerhusin linnaan johtaa vain yksi tie.



Gudhjem sijaitsee meren ääressä ja siellä on pienvenesatama.

Rannat ovat pääasiassa kivikkoisia ja merivirtoja on syytä varoa. Saaren eteläkärjessä Dueodessa on vapaata ja autiota hiekkarantaa kilometrikaupalla. Myös Balkan-ranta on hieno. Merivesi on puhdasta ja virkistävää. Pääkaupunki Ronne on perustettu jo 1100-luvulla ja se on hyvin viehättävä ruusu-istutuksineen ja vanhoine taloineen. Ikävä kyllä sekä pääkaupunkia että Nexön kaupunkia pommittivat neuvostojoukot II maailmansodan loppuvaiheessa. Nexö on saaren toiseksi suurin kaupunki, jossa on 3800 asukasta. Sen 959 talosta jäi pystyyn tuhossa vain muutama, mutta kaupunki rakennettiin uudelleen. Ruotsalaiset lahjoittivat asukkaille valmiiksi tehtyjä, koottavia puutaloja. Näin kotinsa menettäneet saivat nopeasti katon päänsä päälle. Pääkaupungin vanhin osa on kirkon ympärillä ja vanhin talo osoitteessa Gronnegade 4 on vuodelta 1550. Bornholmin museo kertoo saaren menneisyydestä sekä ajasta II maailmansodan aikana. Kaiken kaikkiaan pieni saari tarjoaa paljon kaikenlaista. Hyväkuntoinen matkailija pyöräilee saaren ympäri päivässä, mutta lapsiperheelle riittää näkemistä ja kokemista vaikka viikoksi. Suomesta ei ole suoria lentoja, mutta Bornholmiin voi koukata vaikkapa lomamatkan jatkeeksi Ruotsista tai Saksasta. Kannattaa!

FAKTAT BORNHOLM

Emämaa: Tanska

Sijainti: Itämeressä Ruotsin eteläpään korkeudella

Asukkaita: 48 000

Pääkaupunki: Ronne, asukkaita 15 000

Pinta-ala: 588 km², pituus 40 km, rantaviivaa 158 km

Korkein kohta: 162 m merenpinnan yläpuolella

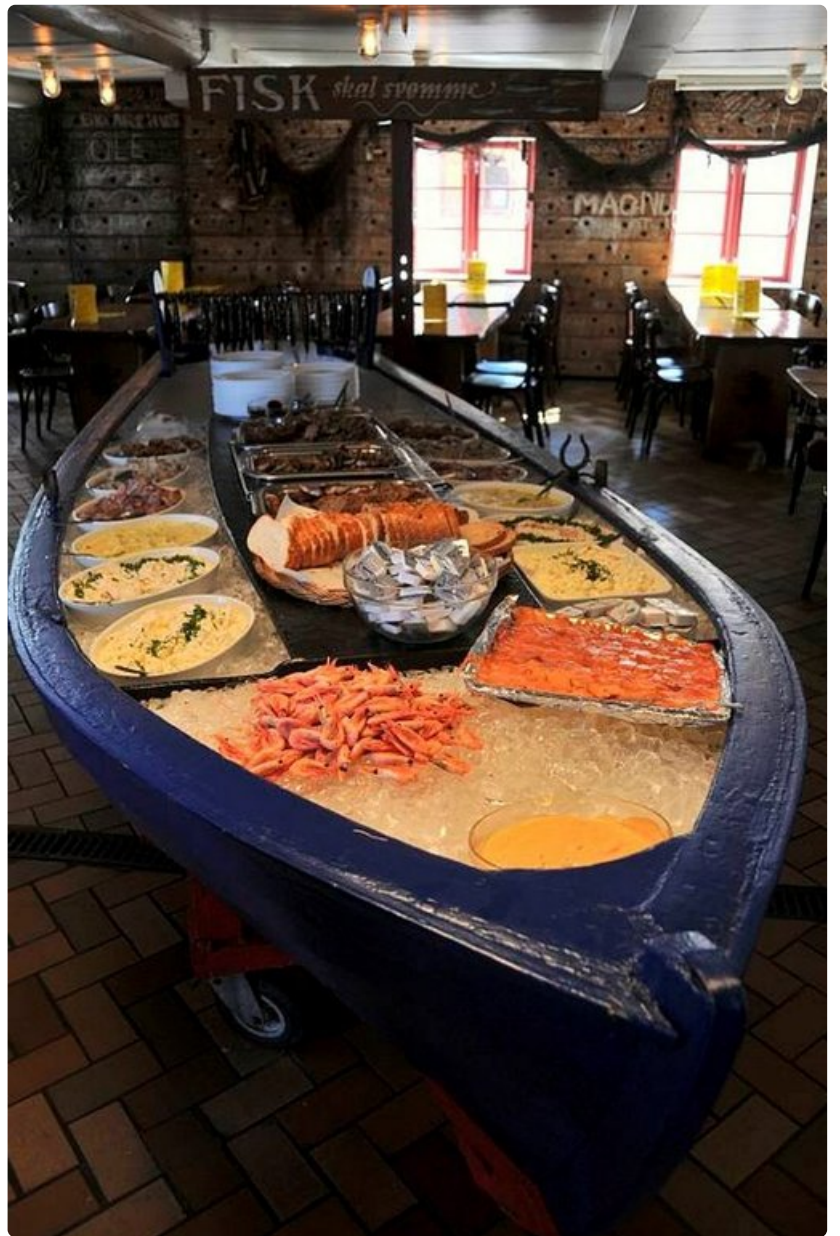
Etäisyyksiä: Ruotsin Ystadiin 37 km, Pohjois-Saksaan 80 km,

Puolaan 90 km ja Manner-Tanskaan 140 km

Miten pääsee: saarelle on lukuisia suoria lauttayhteyksiä ja lentoja, ainoa lentokenttä on Ronnessa



Perinteistä tiiliarkkitehtuuria 1800-luvulta.



Seisova pöytä bornholmilaiseen tapaan. Kaikki on takuutuoretta.



Vasta savustettua kalaa ja mukaan eksynyt hain purukalusto.